

Spółdzielnia energetyczna „Słoneczny Serock”

Spółdzielnie Energetyczne
Szansą na zwiększenie
wykorzystania OZE i
samowystarczalność
energetyczną gminy, zakładanie
spółdzielni w praktyce



Rodzaje społeczności energetycznych

- Klaster energetyczny – 1 powiat
- Spółdzielnia energetyczna – 3 sąsiadujące gminy wiejskie lub miejsko-wiejskie
- Prosument energii odnawialnej – najpopularniejszy
- Prosument zbiorowy – nowość, w obrębie budynku wielorodzinnego, w obrębie nieruchomości wspólnej
- Prosument wirtualny – instalacja OZE poza miejscem zamieszkania
- Prosument lokatorski – instalacja OZE na budynku
- Obywatelska społeczność energetyczna (OZE) – obszar działania 1 OSD.



Cechy wspólne społeczności energetycznych:

- Otwarte uczestnictwo,
- Skuteczna kontrola przez określonych członków (sterowalność),
- Cel – korzyści środowiskowe, ekonomiczne lub społeczne dla członków lub obszaru, nie zyski dla struktury,
- Produkcja, zużycie magazynowanie i sprzedaż energii,
- Dostęp do rynków,
- Brak nieuzasadnionych barier rozwojowych,
- Współpraca z OSD,
- Przejrzyste procedury,
- Ponoszenie kosztów użytkowania sieci publicznych
- Prawa konsumentów i odbiorców końcowych



Dlaczego spółdzielnia?

- Odpowiedź na trend zainteresowania odnawialnymi źródłami energii
- Stworzenie własnych możliwości wytwarzania energii elektrycznej
- Możliwość bilansowania energii
- Podmioty o dużym zapotrzebowaniu na moc
- Podmioty pozbawione możliwości realizacji własnej instalacji



Dlaczego spółdzielnia



Serock
MIASTO I GMINA

- Działalność w interesie członków
- Możliwość włączania/wprowadzania różnych podmiotów (prawnych/fizycznych)
- Przejrzyste i demokratyczne zasady zarządzania
- Prawna forma organizacyjna (osobowość prawna)
- Udział we współtworzeniu lokalnej struktury energetycznej
- Współtworzenie lokalnego potencjału energetycznego gminy i jej konkurencyjności



Rola gminy na przykładzie Serocka

- **Udostępnienie nieruchomości na której usytuowana będzie infrastruktura spółdzielni**
- **Wsparcie w bieżącym funkcjonowaniu w początkowym okresie działania (obsługa administracyjna spółdzielni),**
- **Zapewnienie partnera wspierającego tworzenie spółdzielni,**
- **Polityka przestrzenna,**
- **Lokalny autorytet gminy w tworzeniu spółdzielni.**



Serock
MIASTO I GMINA

Założenia



Serock
MIASTO I GMINA

- Sieć rozproszonych mikroinstalacji (do 50 kWp) w różnych lokalizacjach lub instalacja na dawnym składowisku;
- Produkcja energii elektrycznej na potrzeby członków spółdzielni
- Niższe koszty inwestycyjne względem instalacji indywidualnych
- Możliwość zaopatrzenia w energię przedsiębiorców i osoby indywidualne.
- Możliwość bilansowania energii w skali 12 miesięcy w stosunku 1 : 0,6.

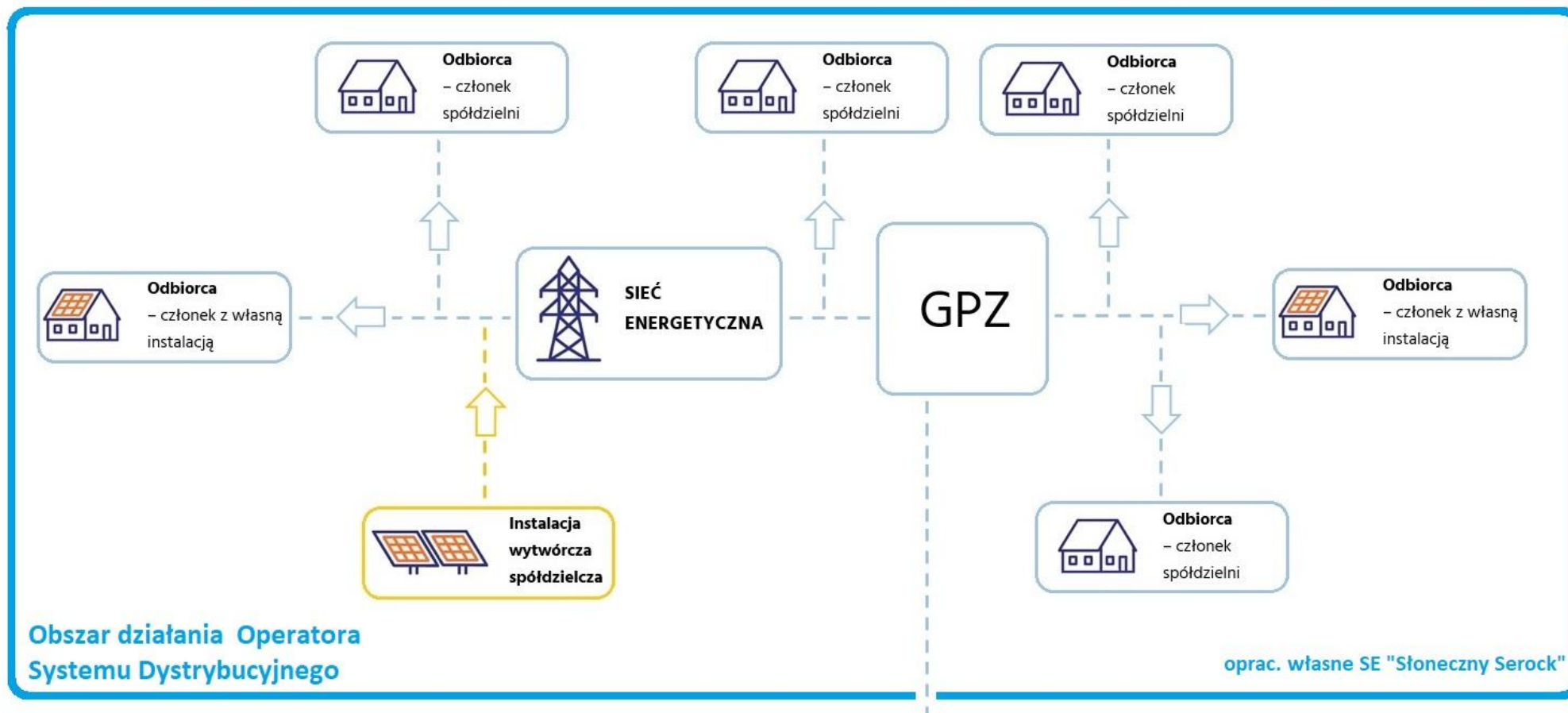


Schemat organizacyjny



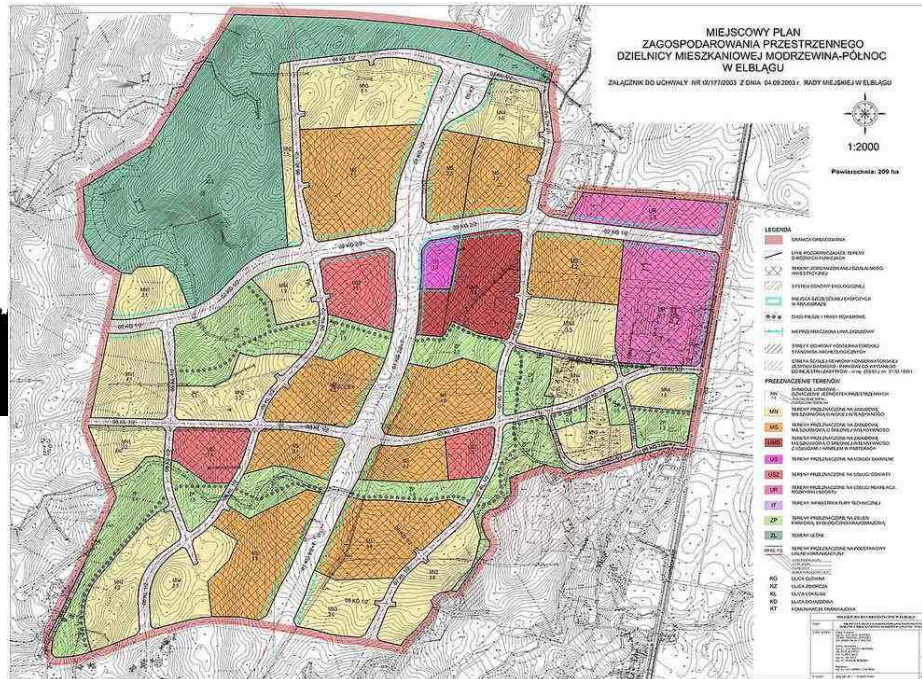
Serock

MIASTO I GMINA



Zakładanie spółdzielni - Rozpoznanie potencjału lokalnego

Rozpoznanie potencjału



14.10.2023



Dodaj stopkę

Rozpoznanie potencjału lokalnego

- Obowiązujące MPZP dopuszczające realizację OZE, zasób nieruchomości;
- Dostępne moce przyłączeniowe w sieci dystrybucyjnej (niezbędna współpraca z OSD);
- Uśpiony potencjał wytwórczy – instalacje wiatrowe, instalacje wodne na bazie istniejących budowli podpiętrzających (np. stare młyny, progi, zastawki);
- Dostępność surowców umożliwiających produkcję biogazu (wsad do biogazowni);
- Istniejące instalacje wytwórcze OZE.

Członkowie założyciele – szukamy chętnych

- Zdefiniowanie kręgu założycieli
- Ustalenia własne (np. sąsiedzi lub grupa przedsiębiorców)
- Przygotowanie i promowanie lokalnej akcji informacyjnej (szersze grono założycielskie),
- Współpraca z lokalnymi autorytetami – samorząd, parafia, rozpoznawalne przedsiębiorstwa

UWAGA: zbyt duża liczba członków utrudni start!

W przypadku spółdzielni samorządowej – założycielami będą 3 osoby prawne

14.10.2025

Nowy wymiar fotowoltaiki

Miasto i Gmina Serock realizuje wspólnie ze Stowarzyszeniem im. prof. Krzysztofa Zmijewskiego projekt, którego celem jest wsparcie wdrożenia idei spółdzielni energetycznych na naszym terenie. Jest to odpowiedź na coraz silniej rysujący się trend zainteresowania odnawialnymi źródłami energii. Zamierzamy również w ten sposób skorzystać z możliwości jakie w polskim systemie prawnym daje niedawne nowelizacje ustawy o odnawialnych źródłach energii, które wprowadziły pojęcie Spółdzielni Energetycznych. Spółdzielnie, co do zasady tworzą członkowie społeczności lokalnej. Spółdzielnia jawi się jako szansa na lokalne, tanie i przyjazne środowisku źródło energii elektrycznej dla naszych przedsiębiorstw i gospodarstw domowych. W tym zakresie daje ona podstawy do budowy silnego społeczeństwa w oparciu o własne zasoby, co zawsze powinno być punktem wyjścia podczas jakiegokolwiek dyskusji o samodzielności.

Spółdzielnia energetyczna jako czynnik poprawy konkurencyjności

Dotychczasowe doświadczenia krajów UE pokazują, że rozwój energetyki zmierza w kierunku decentralizacji jej wytworzenia i realizacji inwestycji, które mają na celu zabezpieczenie energetycznych potrzeb społeczności lokalnych. Optymalną formą takiej miejscowej aktywności mogą być spółdzielnie energetyczne. Cieszą się one dużym zaufaniem ludzi, którzy chcą lokalnie współdziałać i inwestować. Jest to również alternatywa dla polityki modernizacji (transformacji) sektora energetycznego, który aktualnie wymaga pilnych inwestycji. Zadaniem spółdzielni energetycznych jest produkcja energii w ośrodkach rozproszonych i konsumpcja tej energii na własne potrzeby spółdzielców (np. lokalnych przedsiębiorców i gospodarstw domowych) reprezentujących gminy miejsko-wiejskie. Jak wykazała praktyka gospodarcza, w wielu regionach UE, w których powstały spółdzielnie energetyczne, w istotny sposób przyczyniły się one do wzrostu zamieszalności społeczności lokalnych i poprawy jakości życia.

Można w tym miejscu zapytać, jakie korzyści płyną dla społeczności lokalnych z takich inicjatyw? Odpowiadając, są to m.in.: budowanie relacji gospodarczych w ramach wspólnot lokalnych, tworzenie lokalnych miejsc pracy, a także wzrost konkurencyjności lokalnego biznesu.

Mówiąc o lokalnym wymiarze współpracy energetycznej w kontekście spółdzielni, ucząc się na doświadczeniach innych, unikamy tym samym stwierdzenia „

Dlaczego warto rozmawiać o spółdzielniach?

Fotowoltaika jest jednym z najprężniej rozwijających się rynków z działu odratowania klimatycznych związanych z rosnącą emisją CO₂ i trudności instytucjonalny źródło czystej energii elektrycznej, stosunkowo proste w montażu i obsłudze montaż „prywatnej elektrowni”. Spółdzielnia energetyczna jest następnym terenów, znaczne obniżenie kosztów budowy instalacji (względem instalacji swoich budynków lub rozmiary działek, nie są w stanie zamontować paneli u na energię.

Wybrane zalety i możliwości wynikające z funkcjonowania spółdzielni en

- wzrost konkurencyjności polskich przedsiębiorstw i rolnictwa,
- poprawa sytuacji finansowej mieszkańców, przedsiębiorców, rolników i
- poprawa jakości życia gospodarstw domowych,

rok	liczba członków
2022 rok	15
2021 rok	15
2020 rok	15

Spółdzielnia energetyczna "Stoneczny Serock"

15 lutego powołana została serocka spółdzielnia energetyczna "Stoneczny Serock", która zaofiaruje mieszkańcom gminy dostęp do ekologicznego, niskiemisyjnego źródła energii. Spółdzielnia pozwoli każdemu chętnemu na zaspokojenie własnych potrzeb energetycznych. Podstawą działania spółdzielni będzie zrealizowana jej staraniem centralna instalacja fotowoltaiczna o szacowanej mocy 0,5 – 0,7 MW.

Panele, będące źródłem wytwarzania, zostaną zainstalowane na terenie dawnego składowiska odpadów w Dębem, wierząc jednocześnie proces jego rekultywacji. Po spełnieniu kryteriów formalno-prawnych i wybudowaniu pierwszego źródła wytwarzającego spółdzielnia zacznie prowadzić działalność jako czynny podmiot. Założenia czasowe przewidują, że stanie się to w przeciągu mniej więcej dwunastu miesięcy. Grono założycielskie spółdzielni wynosi 30 osób.

Spółdzielnia będzie posiadała formułę otwartą - zachęcamy Państwa do kontaktu, zadawania pytań i dołączania do tej konkurencyjnej na rynku energetycznym formuły.

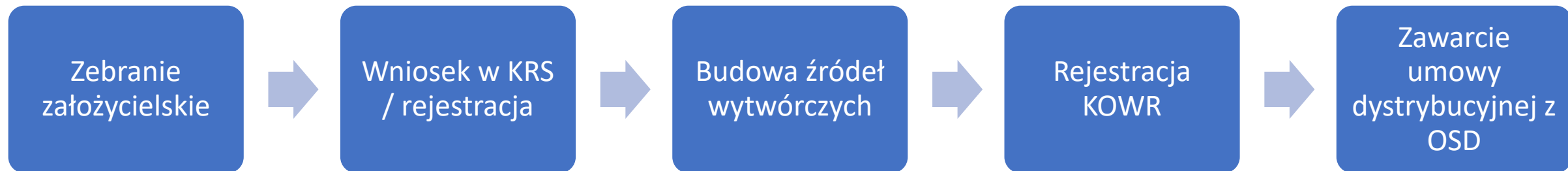
kontakt:
tel.: 22 782 88 27 lub 22 782 88 31 e-mail: konsultacje@serock.pl

autor: Redakcja

Dodaj stopkę

11

Rejestracja spółdzielni krok po kroku



Dalsze kroki - funkcjonowanie

KRS

- Sporządzenie sprawozdania finansowego spółdzielni **do 31 marca**,
- W przypadku braku prowadzenia działalności statutowej, potrzeba sporządzenia „zerowego” sprawozdania,
- Sprawozdanie przygotowuje i podpisuje Zarząd Spółdzielni (do 31 marca) ,
- Sprawozdanie podlega zatwierdzeniu przez Walne Zgromadzenie członków,
- Zatwierdzone przez Walne Zgromadzenie sprawozdanie Zarząd składa w KRS, wraz z dokumentem zatwierdzającym (uchwałą).

Spółdzielnia Energetyczna "Słoneczny Serock"

Sprawozdanie finansowe za okres
od **20.10.2021** do **31.12.2021**

Dalsze kroki - funkcjonowanie

KOWR

- Po rozpoczęciu działalności, roczne sprawozdania z działalności,
- Ewidencjonowanie danych o ilości energii elektrycznej, biogazu lub ciepła wytworzonych i zużytych przez członków spółdzielni
- Konieczność utrzymywania min. 70%* pokrycia własnego zapotrzebowania członków spółdzielni (i spółdzielni) na energię elektryczną.
- Uprawnienie do kontrolowania spółdzielni.

*40% dla spółdzielni rejestrujących się w KOWR do 31.12.2025 r.



Dalsze kroki - funkcjonowanie

Rozwój spółdzielni

- Poprawa efektywności instalacji – zwiększanie autokonsumpcji,
- Korygowanie zachowań wpływających na korzystanie z energii w określonych porach, zwiększanie autokonsumpcji,
- Przyjmowanie nowych członków i rozwój mocy wytwórczych (dywersyfikacja źródeł),
- Akumulowanie kapitału w spółdzielni (fundusz zasobowy, nadwyżki bilansowe),
- Dodatkowe funkcje spółdzielni – np. walka z ubóstwem energetycznym, ograniczanie niskiej emisji, elektromobilność,
- Lokalny podmiot na rynku energii dostępny dla społeczności.



Pułapki!

Bariery rozwojowe

- Niestabilność i nieprzewidywalność podstawowych źródeł OZE.
- Brak dostępności mocy przyłączeniowych,
- Hermetyczna postawa OSD, brak możliwości rozpoznania potencjału przyłączeniowego, brak uproszczonych procedur przyłączeniowych,
- Skomplikowana struktura prawna spółdzielni,
- Wysokie koszty administracyjne na etapie początkowym,
- Wymogi lustracji i zrzeszenia w związku spółdzielczym od początku działalności,
- Brak systemów wsparcia dla nowotworzonych społeczności energetycznych,
- Skomplikowane procedury przedinwestycyjne.



Spółdzielnia gminy?

- **Uniezależnienie się od wzrastających kosztów energii,**
- **Otwarta formuła, możliwość przyłączania różnych obiektów w różnych lokalizacjach,**
- **Możliwość rozwiązywania innych problemów lokalnej społeczności,**
- **Potrzeba dopasowania cyklu produkcji / zużycia energii w instalacjach gminnych,**
- **Pełna kontrola nad kapitałem przez samorząd,**
- **Samodzielność w systemie rozliczeń ze sprzedawcą energii.**



Serock
MIASTO I GMINA

Dziękuję za uwagę

Artur Borkowski

Burmistrz Miasta i Gminy Serock

Tel.

Email:

